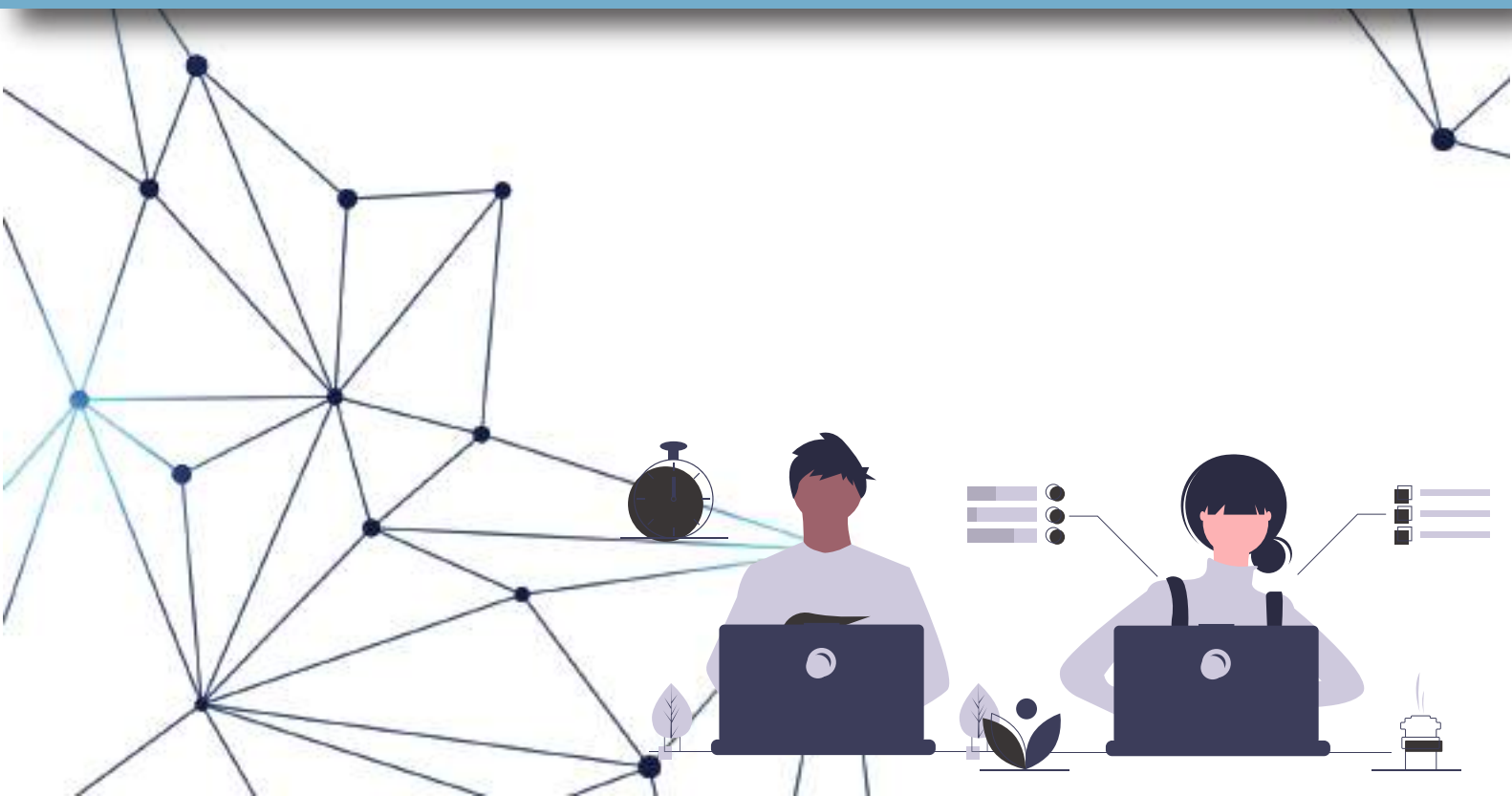


# SÍNTESIS DE RESULTADOS ENCUESTA CONCILIACIÓN VIDA LABORAL - FAMILIAR EN CONTEXTO DE CRISIS SOCIOSANITARIA EN LA UC TEMUCO



# SÍNTESIS DE RESULTADOS ENCUESTA CONCILIACIÓN VIDA LABORAL - FAMILIAR EN CONTEXTO DE CRISIS SOCIO SANITARIA EN LA UC TEMUCO

Dirección de Género, Julio 2020

## C O N T E X T O

Durante el mes de mayo de 2020, la Dirección de Género invitó a funcionarios y funcionarias de la UC Temuco a participar en una encuesta, con el propósito de recoger información sobre compatibilización entre actividades laborales y responsabilidades domésticas y de cuidados familiares en el contexto de la emergencia socio sanitaria.

El instrumento, aplicado a través de un formulario de google drive, se compuso de 30 preguntas divididas en 4 áreas principales:

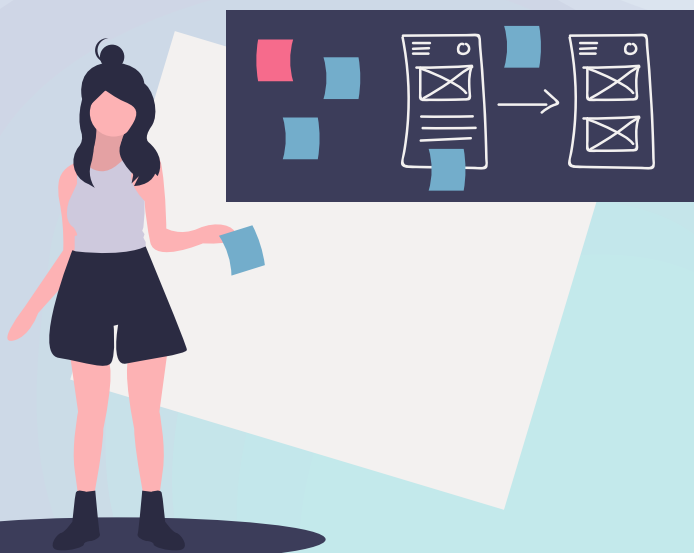
**Caracterización:** abordó asuntos relacionados con sexo, edad, campus de desempeño ordinario, dependencia institucional, planta, entre otros aspectos.

**Condiciones laborales:** se orientó a aspectos relacionados con la cantidad de horas de trabajo remunerado para la Universidad y modalidad de trabajo en contexto de crisis socio sanitaria.

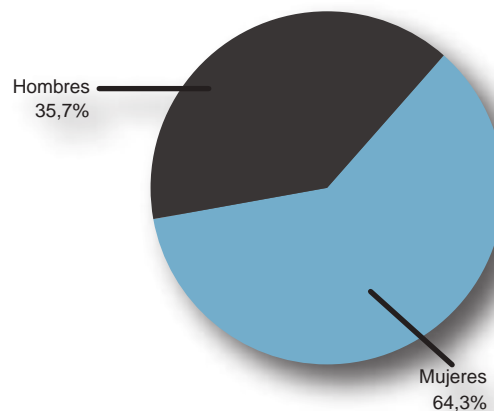
**Estructura familiar y responsabilidades de cuidado:** abordó aspectos como la composición del grupo familiar, tipos de responsabilidades de cuidado, y distribución de labores domésticas al interior del hogar.

**Impresiones respecto de salud mental producto del contexto:** indagó en los estados de ánimo percibidos por los/as funcionarios/as; así como en las principales causas asociadas a ellos.

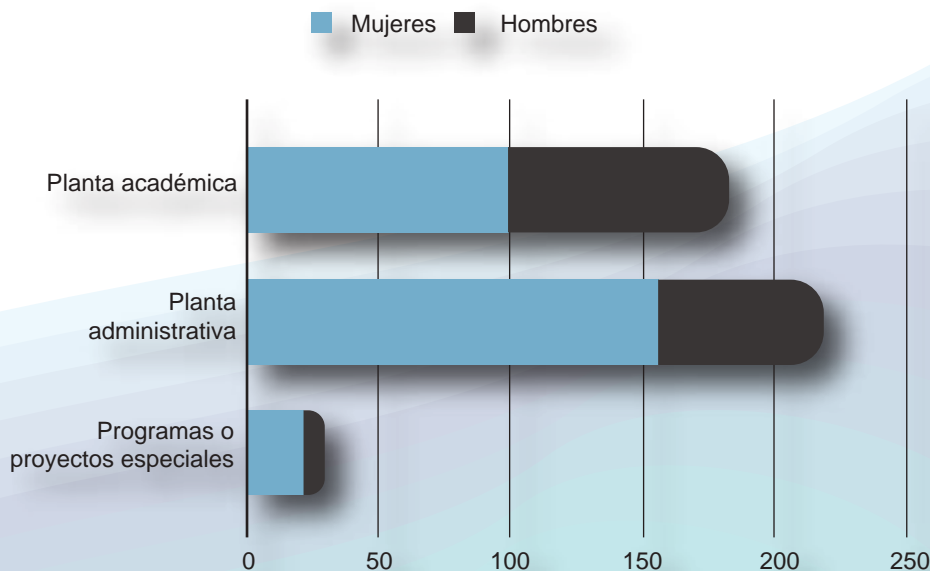
La encuesta fue respondida por 432 funcionarios y funcionarias de un total de aproximadamente 1100



# CATEGORIZACIÓN



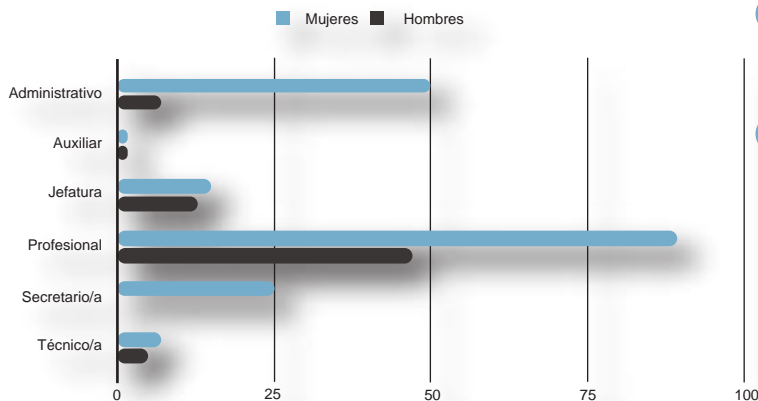
64,3% de las respuestas corresponde a funcionarias y el 35,7% a funcionarios



La mayor parte de las participantes se encuentra adscrita a la planta administrativa

- El porcentaje de respuestas de la planta académica, con y sin cargos de jefatura, se encuentra equilibrado entre hombres y mujeres

Si usted pertenece a la planta no académica su cargo corresponde a:

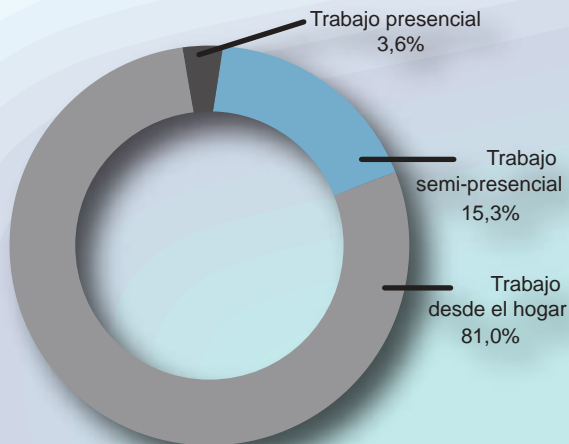


- Mientras entre las respuestas encontramos 25 secretarias, no encontramos ningún secretario
- Al igual que en la mayor parte de las organizaciones, en el personal administrativo se observa una fuerte tendencia a la feminización, que implica que ciertas labores remuneradas están socialmente asociadas a lo femenino: más del 80% de las personas de la planta administrativa que participó de la encuesta son MUJERES

## CONDICIONES DE TRABAJO REMUNERADO

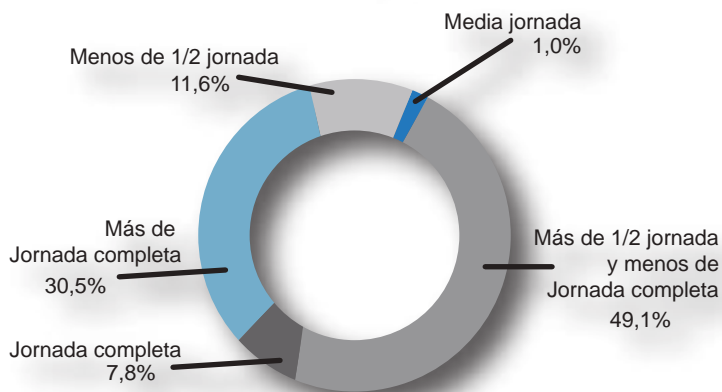


### Modalidad de trabajo para la UC Temuco



El 81% de los/as funcionarios/as que respondieron el cuestionario se encuentra realizando sólo trabajo desde el hogar. Existe un porcentaje menos significativo de personas que por la naturaleza de sus funciones no se encuentra ejerciendo tareas para la universidad en ninguna modalidad.

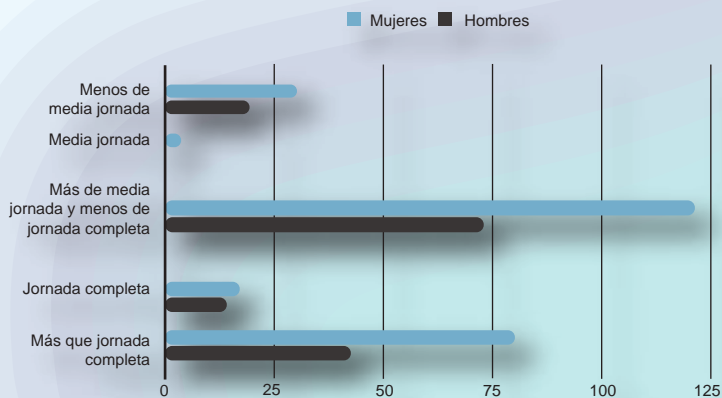
# JORNADA LABORAL



La mayoría de las personas encuestadas trabaja entre 23 y 44 horas en su actividad remunerada para la Universidad

Al desagregar los datos por sexo se observa que las funcionarias perciben trabajar más de una jornada completa para la institución, en una significativa mayor proporción que los funcionarios.

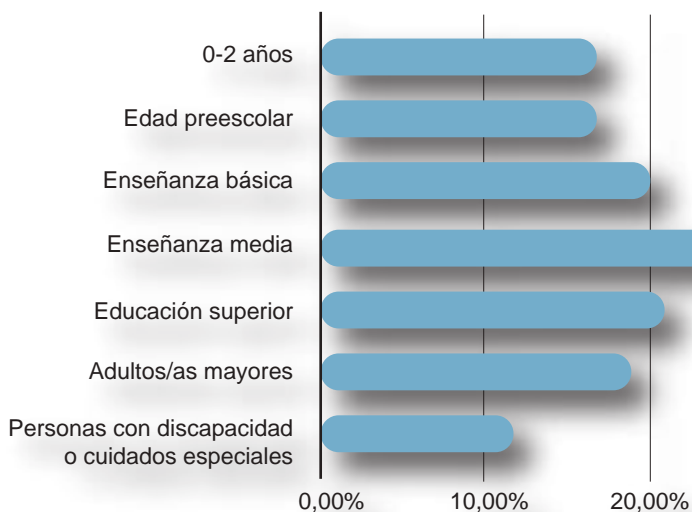
## Horas trabajadas para la UC Temuco, en jornadas, desagregadas por sexo



Respecto de la percepción del tiempo, los datos se corresponden con la literatura especializada y con la evidencia empírica disponible (Encuestas del Uso del Tiempo del INE, por ejemplo), que indican que las mujeres dedican más horas al trabajo remunerado, a la vez que se hacen cargo de la mayor parte de las responsabilidades domésticas y/o de cuidados. Esto último se profundiza en el apartado de distribución de trabajos.

## GRUPO FAMILIAR Y RESPONSABILIDADES DE CUIDADO

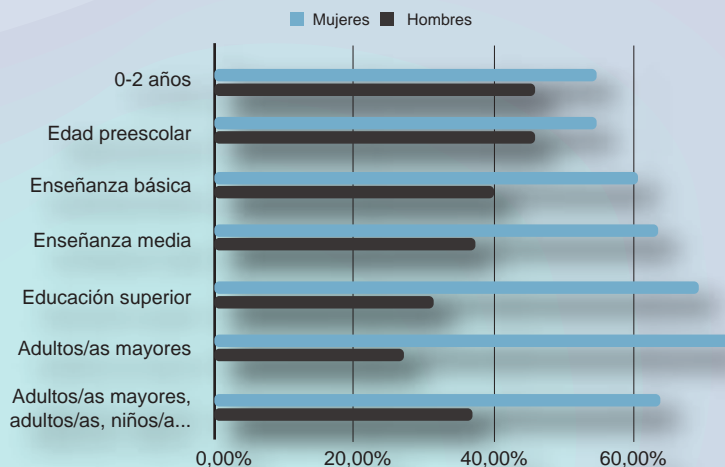
El siguiente gráfico muestra el porcentaje de funcionarios/as que tiene personas dependientes a su cargo, por cada grupo de edad



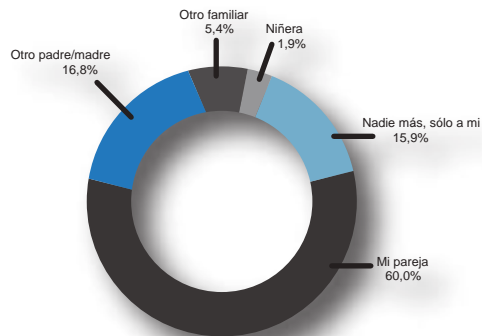
- La mayor parte de las responsabilidades de cuidados se asocia a niños, niñas y jóvenes escolarizados en general.
- El porcentaje de funcionarias que tiene responsabilidades sobre personas adultas mayores y/o que requieren cuidados especiales es también significativo.
- Para todas las edades, son mujeres quienes tienen más responsabilidades de cuidado.
- Entre quienes cuidan de adultos/as mayores, son las funcionarias quienes se hacen cargo de estas responsabilidades en más del 60% de los casos.

- La media de integrantes de los grupos familiares es de 3,47 personas

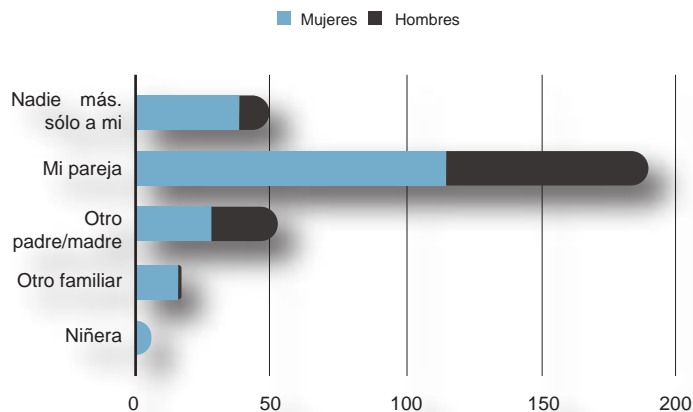
Porcentaje de funcionarios/as con personas a cargo, desagregado por sexo



Si usted tiene niños/as, jóvenes adultos/as o adultos/as mayores con necesidades especiales ¿hay otra persona adulta, además de usted, que asume tareas domésticas y/o de cuidados en el hogar?



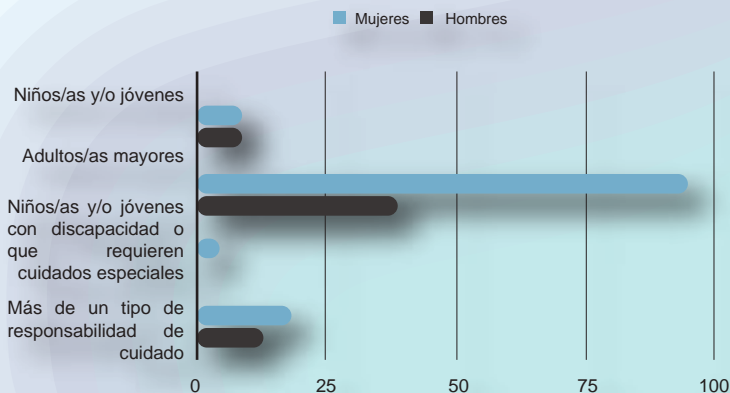
¿Hay otra persona adulta, además de usted, que asume tareas domésticas y o de cuidado en el hogar?



La mayor parte de las responsabilidades de cuidados se distribuye con la pareja; sin embargo, como se observa en la gráfica siguiente, la mayor cantidad de personas que cuida de otras son mujeres. Los hombres cuidan principalmente cuando están en pareja y/o cuando hay otra persona que comparte las tareas.

La mayoría de las personas que cuidan solas son mujeres. También son principalmente mujeres quienes recurren a otros familiares o a trabajadoras remuneradas para las tareas de cuidado.

¿Respecto de qué personas **que no viven con usted**, tiene responsabilidades de cuidado?



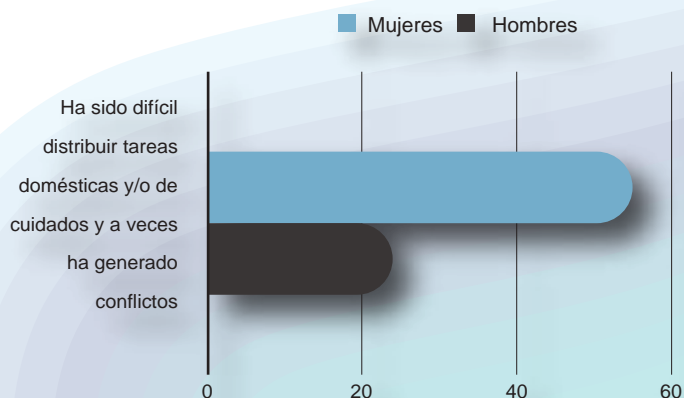
Las responsabilidades de cuidados de otras personas recaen principalmente en mujeres y es más común encontrar mujeres que cuiden solas o con ayuda de personal pagado que hombres en estas situaciones.

Además, las responsabilidades de cuidados hacia personas que NO viven en la misma casa también son mayores para las mujeres.

Así, la sobrecarga de trabajo que recae sobre las funcionarias de la UC Temuco se relaciona con un uso del tiempo de las mujeres, alto en cantidad de horas (de trabajo para la Institución y dentro del hogar), pero también en intensidad por la simultaneidad de las responsabilidades de cuidados y por las características específicas de los grupos que las mujeres cuidan especialmente.



### Dificultades para distribuir las responsabilidades domésticas y/o de cuidados en contexto de crisis socio sanitaria y modalidad de trabajo desde el hogar.



○ La relación entre funcionarias y funcionarios que afirma que ha sido difícil distribuir tareas domésticas y/o de cuidados y que a veces ha generado conflictos es casi de 2 a 1; es decir, ellas lo perciben casi dos veces más.

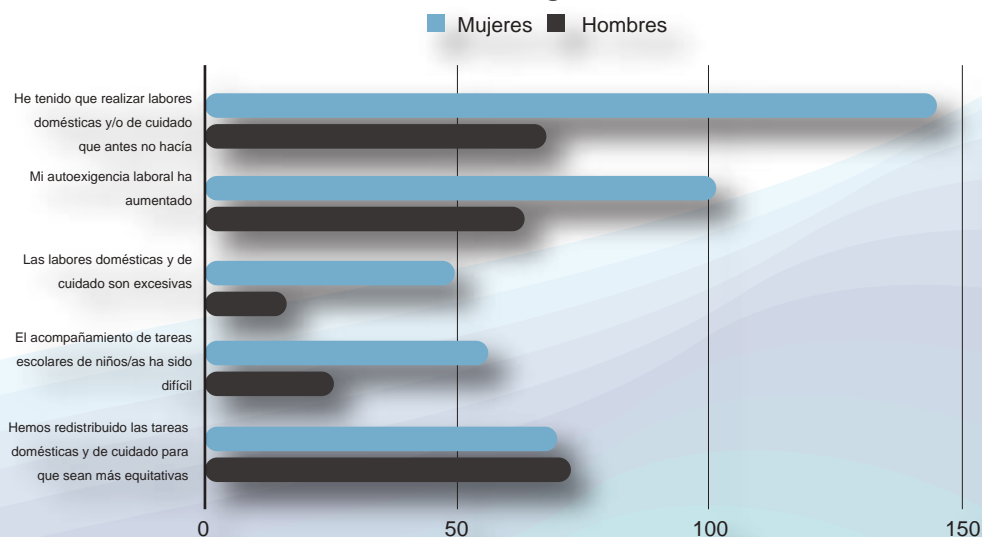


## Corresponsabilidad al interior de los grupos familiares

Recientes investigaciones, sondeos y herramientas para diagnosticar la realidad, dan cuenta de cómo los trabajos domésticos y las responsabilidades de cuidados de niñas, niños, personas mayores o personas con necesidades especiales, son un factor importante al examinar la distribución de las tareas de cuidado, las implicancias y/o efectos que tienen sobre la vida laboral y familiar de las personas y las estrategias posibles para enfrentarse a ellos en contexto de crisis socio sanitaria.

Por lo anterior, la encuesta abordó una dimensión referida a cambio de rutinas, autoexigencia laboral y percepciones respecto de cómo ha sido esta experiencia y cómo se ha enfrentado.

Está totalmente de acuerdo con las siguientes afirmaciones



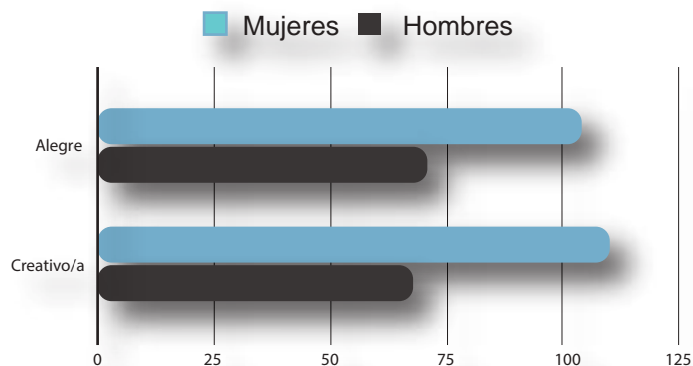
- En todos los casos relacionados con sobrecarga percibida en contexto de emergencia sanitaria por la modalidad de trabajo desde el hogar, las mujeres manifiestan sentirse más demandadas
  - con excepción del ítem referido a la

redistribución de tareas domésticas y de cuidados; donde hombres y mujeres manifiestan equitativamente que han realizado cambios en los acuerdos previos a la crisis.

## SALUD MENTAL Y CONCILIACIÓN

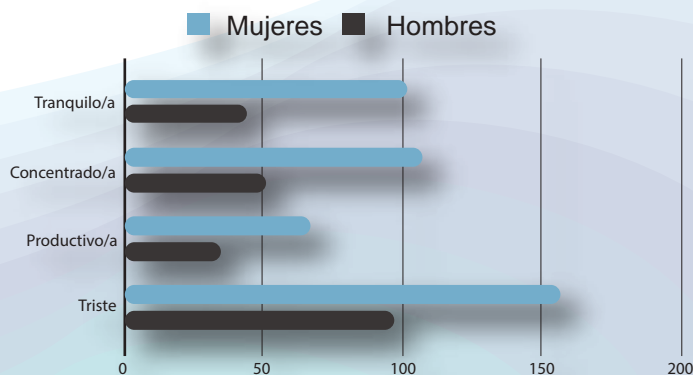
Los estados de ánimo más positivos reflejados en la encuesta, desagregados por sexo, se reflejan en el siguiente gráfico:

Me siento muy identificado/a con este estado de ánimo durante la crisis



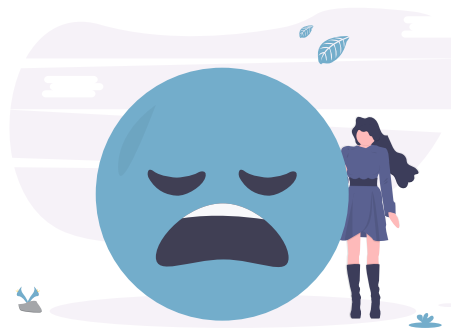
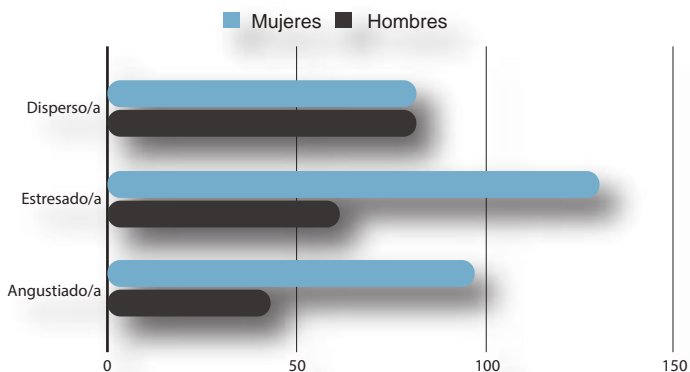
Estados de ánimo con los que funcionarios y funcionarias de la UC Temuco se sienten **menos** identificados/as en contexto de crisis sociosanitaria y trabajo desde el hogar.

Los datos muestran que existe un nivel de identificación con estados de ánimo positivos. Sin embargo, en general, los hombres se sienten menos felices y menos creativos que las mujeres.



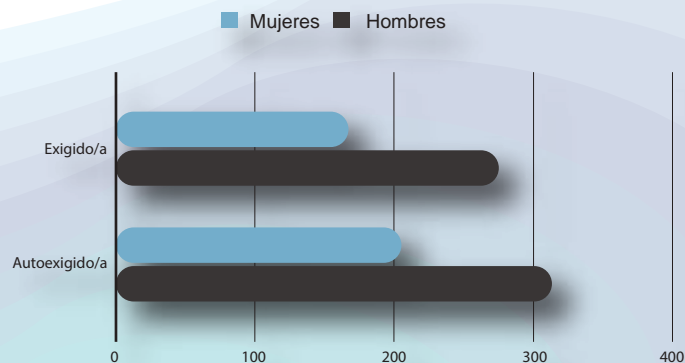
En relación con los hombres, las mujeres se sienten considerablemente menos tranquilas, menos concentradas y menos productivas.

## Altamente identificado/a



- También se observa que las mujeres se sienten más estresadas y angustiadas. En cuanto al nivel de dispersión, funcionarios y funcionarias se sentirían igualmente identificados.

Los funcionarios y funcionarias se sienten en general **muy** identificados con que la exigencia y la autoexigencia han **aumentado** durante la crisis sociosanitaria



- Los hombres se han sentido, en general, más exigidos y autoexigidos en el contexto de crisis sociosanitaria en modalidad de trabajo desde el hogar. Para ambos sexos la autoexigencia es percibida ligeramente más intensa que la exigencia externa.

Además de la información que se puede visualizar a través de porcentajes y cifras; las personas que participaron de la encuesta aportaron algunos comentarios que podrían facilitar la conciliación efectiva en la UC Temuco.

Estos tienen que ver fundamentalmente con:

## Gestión del proceso de trabajo



Analizar las condiciones para trabajo desde el hogar en contexto de crisis sociosanitaria"

Adecuar explícitamente las planificaciones y metas esperadas al contexto actual

Mejorar las comunicaciones entre funcionarios/as y con jefaturas directas, para garantizar que no sucedan fuera del horario laboral

Promover ambientes laborales comprensivos y empáticos con las circunstancias particulares de cada funcionario/a

Facilitar herramientas que contribuyan a mejorar el rol mediador que han ejercido académicas/os, entre los/as estudiantes y la Universidad

Adaptar las modalidades de enseñanza/aprendizaje a las condiciones particulares de estudiantes y académicos/as.

Contemplar el contexto al evaluar el cumplimiento de metas, sobre todo en investigación, con especial atención a las distintas responsabilidades de cuidados

## Docencia e investigación

**Salud mental, crisis  
socio sanitaria y trabajo  
desde el hogar en contexto  
de crisis socio sanitaria.**



Diversificar los espacios de escucha que funcionarios y funcionarias puedan necesitar para lidiar con esta experiencia nueva para todos/as

Poner a disposición de los y las funcionarias información respecto de dónde y cómo conseguir acompañamiento psicológico para quienes lo requieran por condiciones previas de salud mental o por aquellas que han surgido a partir de la experiencia de la crisis socio sanitaria

Facilitar acompañamiento espiritual para quienes lo requieran

Se identifican algunas temáticas en las que podríamos colaborar entre todos y todas, desde nuestros saberes, por ejemplo:

¿cómo acompañar a niños, niñas y jóvenes en este contexto?

¿cómo establecer rutinas y horarios saludables en este contexto?

¿cómo cuidar la salud física mientras se realiza trabajo desde el hogar en contexto de crisis socio sanitaria?

¿cómo enfrentar los desafíos de cuidar a adultos/as mayores y/o personas que requieren cuidados especiales?

¿cómo distribuir equitativamente las tareas domésticas entre todos y todas las integrantes de la familia?

**Aprovechar las capacidades y el conocimiento de los y las expertas de la Universidad.**

**¡El conocimiento que generamos como Universidad puede ser de mucha ayuda para los y las funcionarias!**

## Preparación para el futuro y lo que vendrá

Pensar y planificar cómo vamos a enfrentar un segundo semestre en modalidad online por la contingencia, aprovechando la experiencia acumulada para que lo enfrentemos de la mejor manera

Preguntarnos en conjunto cómo descomprimir de alguna manera las responsabilidades de cuidados de niños y niñas en edad pre escolar

¿qué aspectos de la experiencia de trabajo desde el hogar podríamos incluir al volver a los espacios físicos de la Universidad, en la medida que la situación sociosanitaria lo permita y con todos los resguardos para la seguridad de los y las funcionarias?



Es importante destacar que tanto para funcionarias como para funcionarios, los datos muestran una **positiva evaluación de su situación económica**. La **estabilidad laboral** que la UC Temuco ha logrado garantizar aparece como un factor que genera **seguridad y tranquilidad**.

### Síntesis de resultados

Condiciones laborales	Importante feminización del área administrativa en la composición de las plantas de la UC Temuco
	Significativa diferencia entre la sobrecarga de horas de trabajo remuneradas percibidas por las mujeres y los hombres en la UC Temuco
Responsabilidades de cuidados	En general, las funcionarias tienen mayores responsabilidades de cuidado y es más frecuente que ellas cuiden solas
	Las principales responsabilidades de cuidados tienen que ver con niños, niñas y/o adolescentes en edad escolar
Salud mental	Las funcionarias perciben más negativamente una sobrecarga laboral y de responsabilidades domésticas que los funcionarios; reproduciendo así el patrón de división de tareas al interior de los hogares



Agradecemos a todas las personas que colaboraron con la Dirección de Género al disponer de su tiempo para responder el cuestionario. Apreciamos profundamente que valoren el espacio de escucha que intentamos facilitar.

**Los/as invitamos a compartirnos sus impresiones, comentarios y sugerencias respecto a este y otros temas en los que podamos colaborar.**

 [direcciondegenero@uct.cl](mailto:direcciondegenero@uct.cl)  
 [@direcciongenerouct](https://www.instagram.com/direcciongenerouct)